



**KAPITAŁ LUDZKI**  
NARODOWA STRATEGIA SPÓJNOŚCI



**OTWARTA SZKOŁA**  
SYSTEM WSPARCIA UCZNIÓW MIGRUJĄCYCH

**UNIA EUROPEJSKA**  
EUROPEJSKI  
FUNDUSZ SPOŁECZNY



# Charakterystyka

## krok po kroku

Język polski  
Klasa VI SP

Projekt jest współfinansowany ze środków Unii Europejskiej  
w ramach Europejskiego Funduszu Społecznego

# Plan

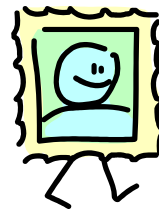


1. Definicja charakterystyki
2. Odmiany charakterystyki
  - indywidualna, porównawcza, zbiorowa
  - autocharakterystyka
  - bezpośrednia, pośrednia
  - postaci rzeczywistej i postaci literackiej
3. Plan charakterystyki
  - wstęp
  - rozwinięcie (wygląd zewnętrzny, usposobienie, cechy intelektu, cechy charakteru, zainteresowania)
  - zakończenie
4. Przykładowa charakterystyka

# Definicja



- Charakterystyka to forma wypowiedzi, która ma na celu prezentację postaci rzeczywistej lub literackiej.
- Jest to opis wyglądu zewnętrznego z opisem cech wewnętrznych.



# Odmiany charakterystyki /1/



## Rodzaje charakterystyki ze względu na obiekt

**indywidualna**

**zbiorowa**

**porównawcza**

**autocharakterystyka**

# Odmiany charakterystyki /2/



## Charakterystyka bezpośrednia

To nazywanie cech bohatera wprost, np.  
**Ania to miła koleżanka.**



## Charakterystyka pośrednia

To przedstawienie postaci w różnych sytuacjach, dzięki czemu poznajemy jej cechy np.  
**Janek jako jedyny podbiegł do staruszki.**  
Na tej podstawie można wnioskować, że chłopiec był uczynny, wrażliwy.

# Plan charakterystyki /1/



Wstęp (przedstawienie postaci)

Rozwinięcie

Wygląd zewnętrzny

Usposobienie

Cechy intelektu

Cechy charakteru

Zainteresowania

Zakończenie ( podsumowanie, własna ocena postaci)

# Plan charakterystyki /2/



## Wstęp

1. Przedstawienie postaci
2. Prezentacja bohatera:
  - pochodzenie
  - wiek
  - sytuacja rodzinna



# Plan charakterystyki /3/



## Rozwinięcie

### Wygląd zewnętrzny (portret bohatera)

- wzrost
- budowa ciała
- kształt i rysy twarzy, usta, nos
- ogólne wrażenie: przystojny, elegancki, sympatyczny, arogancki

Opis wyglądu zewnętrznego powinien również uwzględnić cechy wyróżniające daną osobę pośród innych: gesty, mimikę, sposób poruszania się, indywidualne cechy ubierania się.



# Plan charakterystyki /4/



Rozwinięcie

Usposobienie

- delikatne, dziecinne
- flegmatyczne, kapryśne
- koleżeńskie, miłe, niepospolite, niezwykłe, optymistyczne
- łagodne, przekorne
- spokojne, wrażliwe
- gwałtowne, nerwowe itd.



# Plan charakterystyki /5/



## Rozwinięcie

### Cechy intelektu

- zdolny
- odznacza się znakomitą pamięcią, spostrzegawczy
- umiejący radzić sobie w każdej sytuacji, zaradny
- posiadający różnorodne zainteresowania itd.

# Plan charakterystyki /6/



Rozwinięcie

Cechy charakteru

Stosunek do innych ludzi:

- rodziców, kolegów, nauczycieli, osób starszych itp.
- życzliwy, okazujący szacunek, tolerancyjny, wyrozumiały
- serdeczny, ciepły
- obojętny, krytyczny
- wrogi, lekceważący, zarozumiały itp.

# Plan charakterystyki /7/



Rozwinięcie

Cechy charakteru

Stosunek do samego siebie:

- wymagający wobec siebie
- krytyczny, sprawiedliwy w ocenie swego postępowania
- myślący o swej przyszłości
- odważny, bezkrytyczny, pewny siebie itd.

# Plan charakterystyki /8/



Rozwinięcie

Cechy charakteru

Stosunek do obowiązków:

- obowiązkowy, pracowity
- leniwy, odpowiedzialny
- punktualny, niedbały
- rzetelny, sumienny
- drobiazgowy itp.

# Plan charakterystyki /9/



Rozwinięcie

Cechy charakteru

Stosunek do przyrody:

- wrażliwy na piękno przyrody
- umiejący dostrzec jej uroki
- krytyczny wobec tych, co ją dewastują, lubiący zwierzęta itp.



# Plan charakterystyki /10/



Rozwinięcie

Zainteresowania

- sport
- muzyka
- taniec
- literatura
- wolontariat
- informatyka itp.



# Plan charakterystyki /11/



## Zakończenie (podsumowanie)

- Własna ocena postaci





# Przykładowa charakterystyka /1/

Z Kasią znamy się jak tyse konie. Jest moją rówieśniczką i najlepszą przyjaciółką.

Po skończeniu gimnazjum zamierza uczyć się w liceum ogólnokształcącym. Jej tata Bogdan jest architektem, mama Teresa - lekarzem stomatologiem. Katarzyna ma młodszego rodzeństwo- brata Piotrka i siostrę Zosię.

## Przedstawienie postaci

Moja przyjaciółka jest ładną, wysoką dziewczyną o szczupłej, zgrabnej, nieco pochylonej sylwetce. Ma drobną, pogodną twarz pokrytą ledwie widocznymi piegami, niskie czoło, mały zadarty nos i duże niebieskie oczy, nad którymi widać brwi wygięte w delikatny łuk. Dziecinne, kształtne usta są zawsze skore do uśmiechu. Długie, kręcone, kucze włosy, najczęściej rozpuszczone, zasłaniają małe, przylegające uszy.

Katarzyna dba o swój wygląd. Jest zawsze schludnie i czysto ubrana. Szczególnie lubi nosić długie, zwężane u dołu niebieskie spodnie dżinsowe lub spódniczki midi. Chodzi w sportowych butach, bo jak twierdzi czuje się w nich swobodnie.

## Wygląd zewnętrzny

Dziewczyna ma miłe i pogodne usposobienie. Chętnie i łatwo zawiera nowe znajomości. Zaraża wszystkich swoją energią, krewkim temperamentem. Można powiedzieć, że robota pali się w jej rękach. Jest zawsze tam, gdzie coś się dzieje. W jej towarzystwie nikt z pewnością się nie nudzi.

## Usposobienie

# Przykładowa charakterystyka /2/

Można powiedzieć, że Kasia to wzór sumienności i pracowitości. Zawsze wywiązuje się z nałożonych na nią obowiązków. Wychowawczynie twierdzi, że Kasia jest pracowita jak mrówka. Wiem, że ona tego nie lubi. Cechuje ją bowiem skromność. Zawsze panuje nad swoimi emocjami, starając się, aby słowem, gestem czy zachowaniem nie sprawić nikomu przykrości.

Kasia to dziewczyna zawsze chętna do pomocy, a przy tym bezinteresowna. Ktokolwiek zwróci się do niej z prośbą o pomoc, może liczyć na wsparcie. Ma przy tym jednak pewne zasady. Nigdy nie da na przykład odpisać zadania domowego, twierdząc, że to oszustwo. Pomoże, wytłumaczy, niczego w zamian nie oczekując, ale o ściąganiu, podpowiadaniu nie ma mowy. Może to dziwne, ale z tego powodu Kasia zyskała szacunek u rówieśników .

Moja koleżanka ma też swoje słabości. Wydaje mi się, że czasami bywa stronnicza w ocenie niektórych kolegów. Nawet kiedyś jej o tym powiedziałam. Odpowiedziała mi wówczas ze stoickim spokojem, że zdaje sobie z tego sprawę i stara się nad tym pracować. Tej rozmowie przysłuchiwała się moja mama, przytuliła Kasię i powiedziała, : "Drogie dziecko, gdyby każdy miał takie wady jak ty , to ludziom żyłoby się o wiele spokojniej „.

Muszę też dodać, że Katarzyna wyróżnia się nietuzinkową inteligencją. Jest mądrą i czytana nastolatką , bardzo dobrą uczennicą, szczególnie uzdolnioną w przedmiotach humanistycznych. Ale i na matematyce zaskakiwała panią swoimi błyskotliwymi pomysłami. Zna dobrze język angielski i rosyjski, uczy się niemieckiego.

**Cechy charakteru,  
zalety i wady**

**Cechy intelektu**

# Przykładowa charakterystyka /3/

Moja przyjaciółka uwielbia taniec. Dwa razy w tygodniu chodzi do domu kultury na zajęcia kółka tanecznego. Poza tym lubi grać w siatkówkę i koszykówkę. Jednak jej największą pasją jest gotowanie. Książki kulinarne wypełniają niemal, połowę jej domowej biblioteczki. Tylko osoba uporządkowana, systematyczna i stanowcza może pogodzić ze sobą tyle zajęć i obowiązków.

**Zainteresowania**

Jestem dumna z tego, że Kaśka jest moją przyjaciółką. Cenię ją szczególnie za to, że nigdy mnie nie zawiodła, zawsze mimo wielu obowiązków, ma dla mnie czas. Nie spotkałam osoby, która by źle mówiła o mojej koleżance. Chociaż muszę przyznać, że przyjaźń z nią zobowiązuje do określonych postaw czy zachowań. Kaśka kształtuje mój charakter, wiele się od niej nauczyłam. Myślę, że chciałabym być taka jak ona. Z drżeniem serca myślę o tym, że kiedyś nasze drogi życia mogą się rozejść.

**Własna ocena postaci**

# Praca domowa

1. Napisz charakterystykę ulubionej postaci literackiej.  
lub
2. Autocharakterystyka w 20 zdaniach.

# Bibliografia

1. M. Nagajowa, *Słowa i świat*, Podręcznik do kształcenia literackiego, kulturowego i językowego dla klasy szóstej szkoły podstawowej, WSiP S.A. Warszawa.
2. M. Nagajowa, *Słowa i świat*, Zeszyt ćwiczeń dla klasy szóstej szkoły podstawowej, WSiP S.A. Warszawa.
3. B. Surdej, A. Surdej, *Język polski Ćwiczenia redakcyjne*, WSiP S.A. 2006r.
4. P. Borys, A. Halasz, *Język polski, Nauka o języku dla klasy szóstej szkoły podstawowej cz.1. i 2.* Gdańskie Wydawnictwo Oświatowe, Gdańsk 2003 r.
5. E. Sobol, *Mały słownik języka polskiego*, PWN, 2000r.
6. Stanisław Skorupka, *Słownik wyrazów bliskoznacznych*, WP, 2001r.

Przydatne linki:

<http://eduseek.interklasa.pl>

<http://www.poradniajezykowa.us.edu.pl>

<http://www.scholaris.pl>

<http://www.profesor.pl/>



**KAPITAŁ LUDZKI**  
NARODOWA STRATEGIA SPÓJNOŚCI



**OTWARTA SZKOŁA**  
SYSTEM WSPARCIA UCZNIÓW MIGRUJĄCYCH

**UNIA EUROPEJSKA**  
EUROPEJSKI  
FUNDUSZ SPOŁECZNY



# Dziękuję za uwagę

## Małgorzata Podlowska

Projekt jest współfinansowany ze środków Unii Europejskiej  
w ramach Europejskiego Funduszu Społecznego